



SZKOŁA PODSTAWOWA NR 2
im. Kornela Makuszyńskiego w Legionowie



ZESPÓŁ SZKOLNO-PRZEDSZKOLNY NR 2
W LEGIONOWIE

Publiczna prezentacja wyników autoewaluacji Szkoły Promującej Zdrowie w Zespole Szkolno - Przedszkolnym nr 2 w Legionowie



Krajowy Certyfikat
Szkoły Promującej Zdrowie
2021 r.



Autoewaluacji dokonaliśmy w IV standardach Szkoły Promującej Zdrowie



Uczestnicy badania:

1

**Uczniowie klas trzecich: 43,
przedszkolaki 19**

2

Pracownicy niepedagogiczni: 38

3

Nauczyciele: 90

4

Uczniowie klas piątych: 52

5

Uczniowie klas siódmych: 88

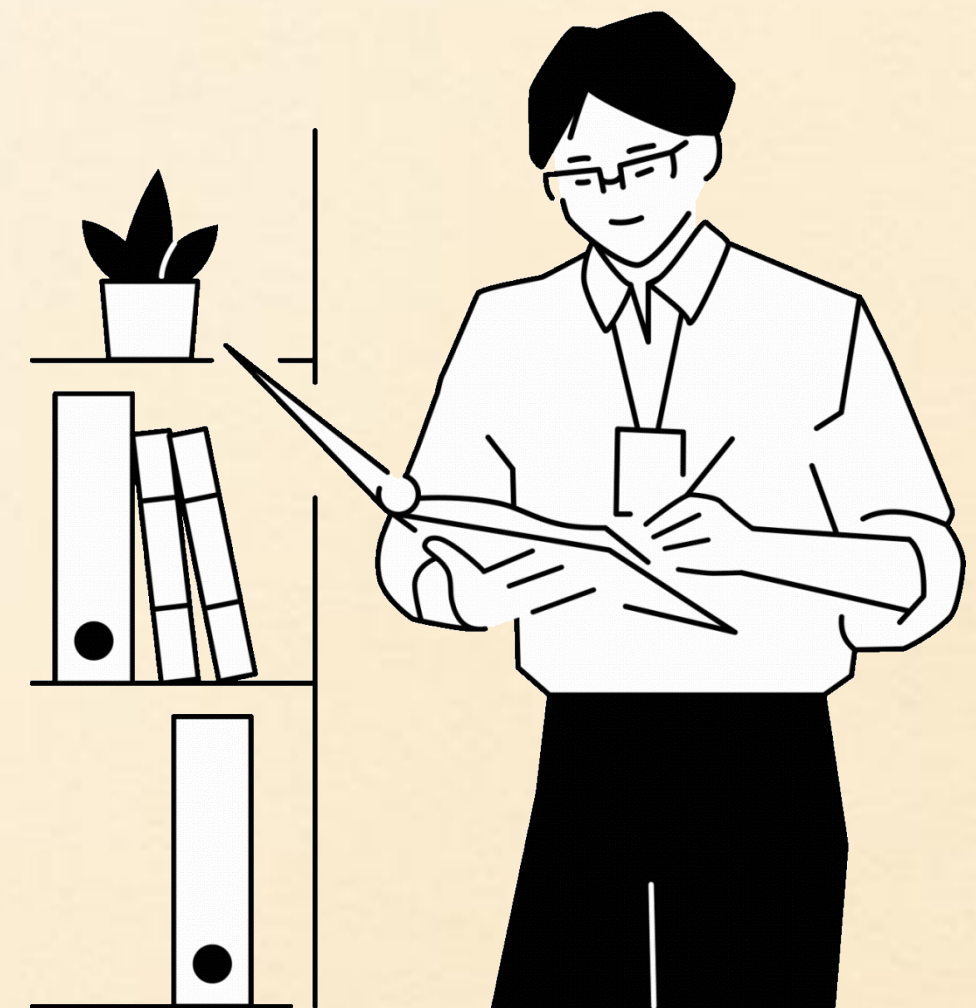
6

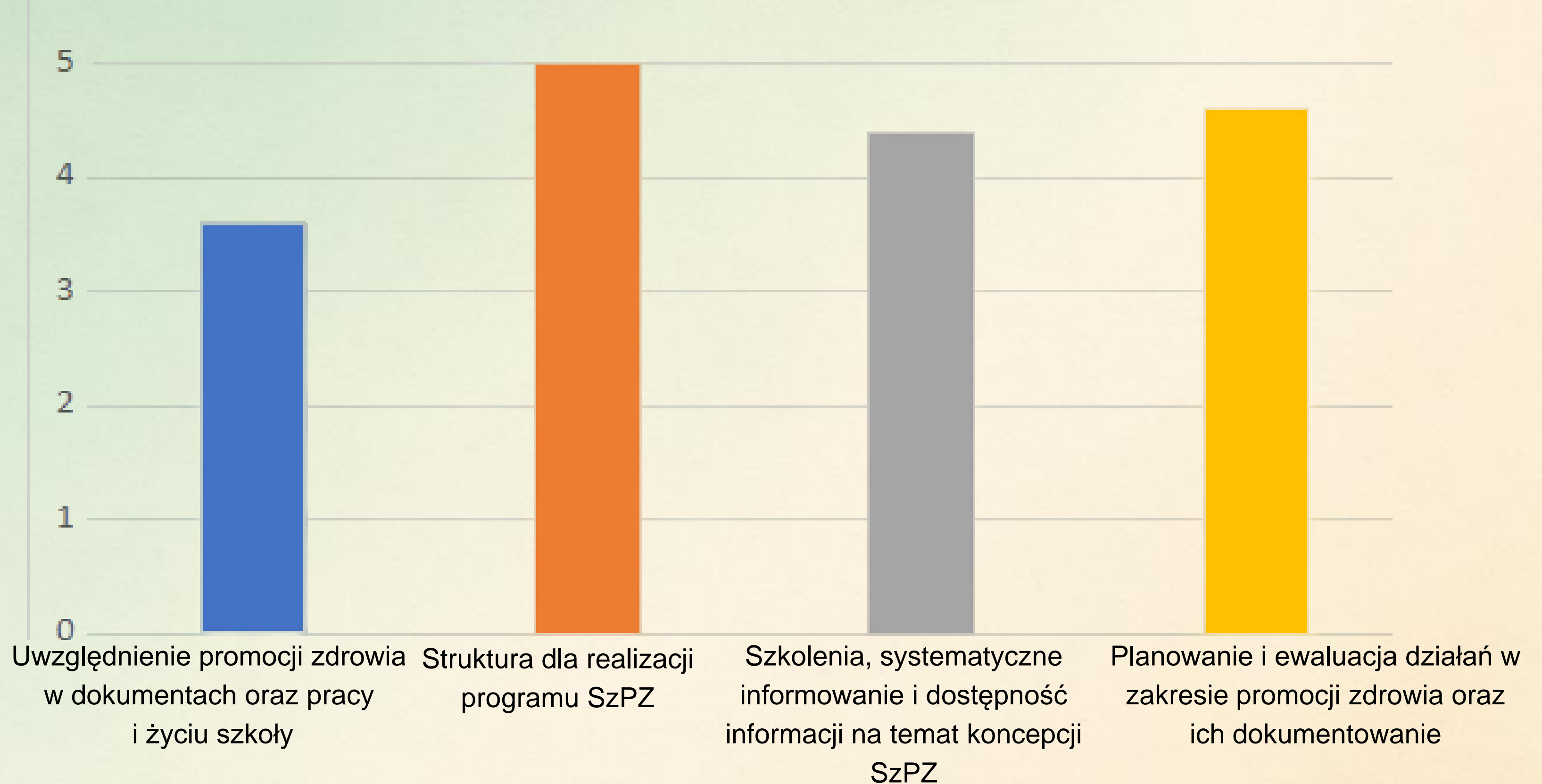
Rodzice uczniów: 199

Standard Pierwszy



Koncepcja pracy szkoły, jej struktura i organizacja sprzyjają uczestnictwu społeczności szkolnej w realizacji działań w zakresie promocji zdrowia oraz ich skuteczności i długofalowości tych działań.





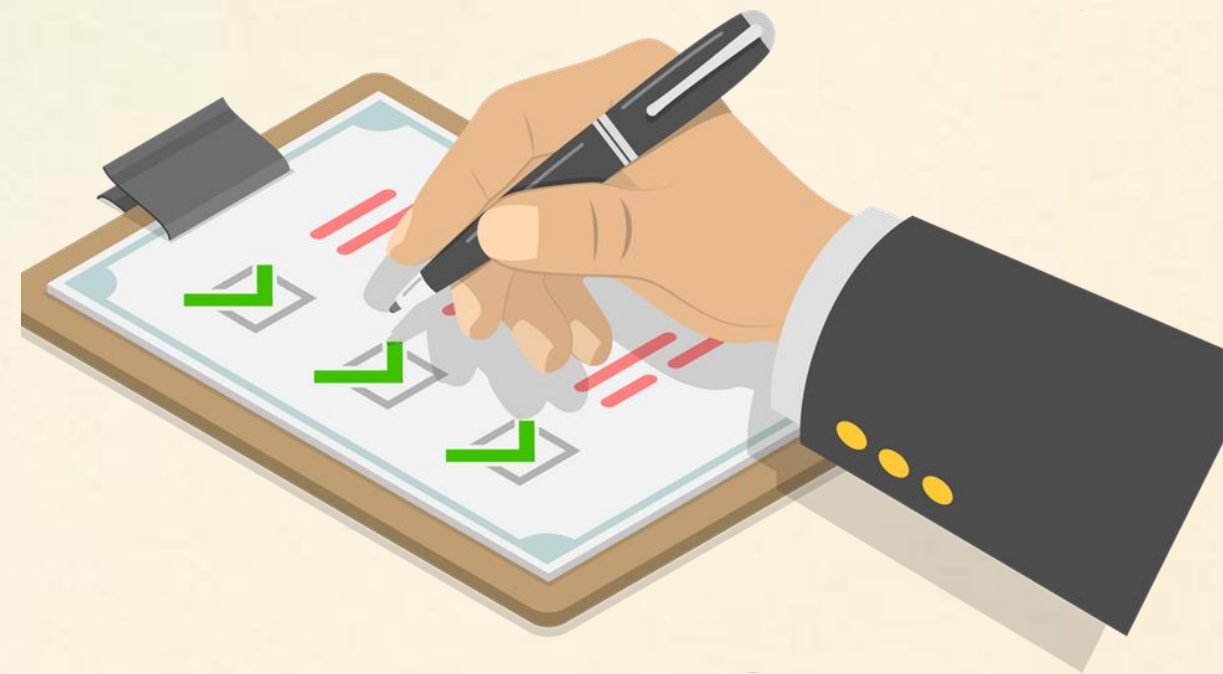
Średnia liczba punktów dla standardu I to: **4,52**

Problem priorytetowy: 70% pracowników niepedagogicznych uważa, że w szkole jest mało lub brak inicjatyw związanych z promocją ich zdrowia Szkoła w wysokim stopniu realizuje założenia Szkoły

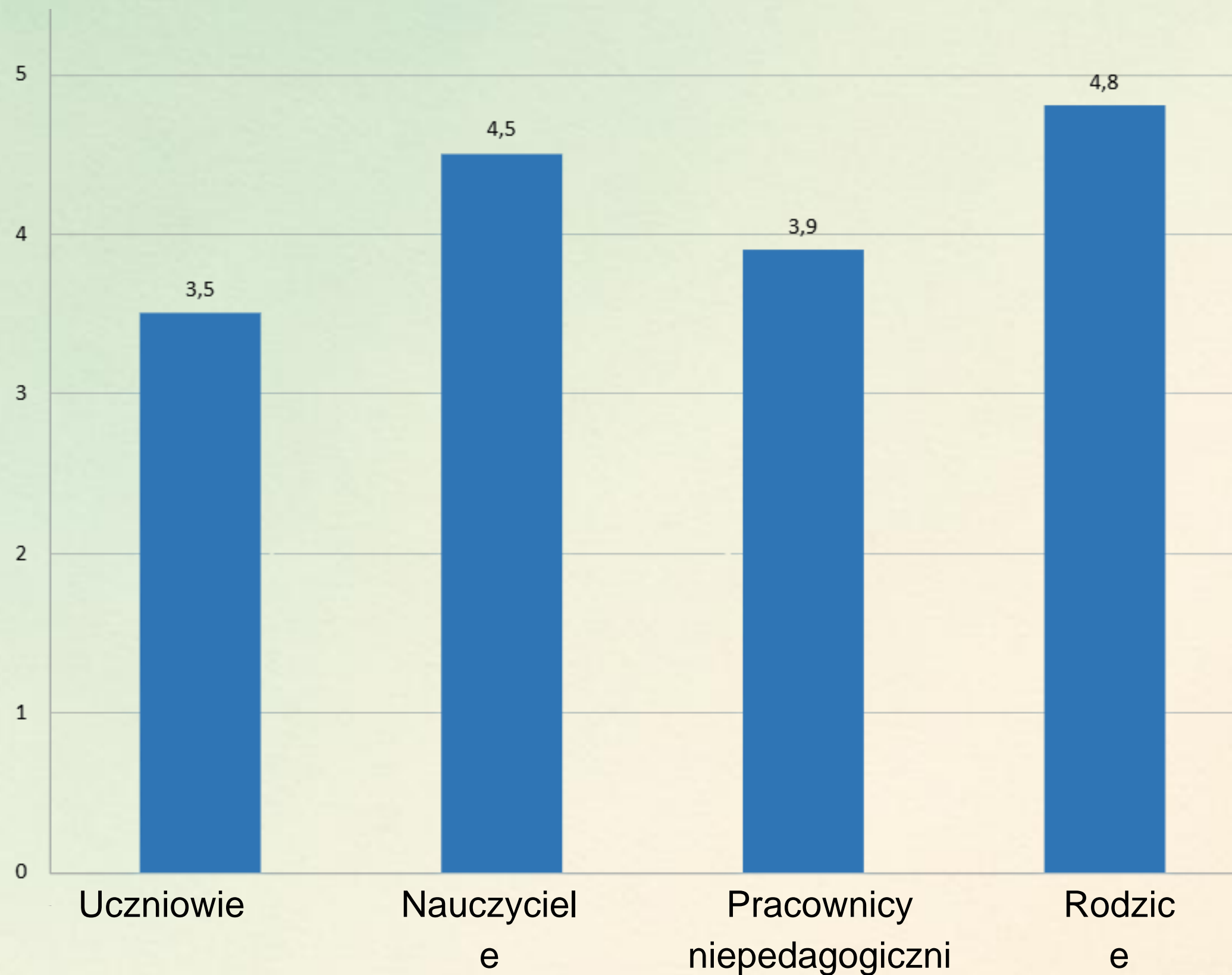
Promującej Zdrowie, jednak wskazane jest wzmocnienie działań systemowych oraz usprawnienie przepływu informacji, szczególnie w obszarze zdrowia pracowników i szkoleń.

Standard Drugi

Klimat społeczny szkoły sprzyja zdrowiu i dobremu samopoczuciu uczniów, nauczycieli i innych pracowników szkoły oraz rodziców uczniów



Badanie klimatu społecznego szkoły z perspektywy różnych grup jej społeczności za pomocą ankiet.



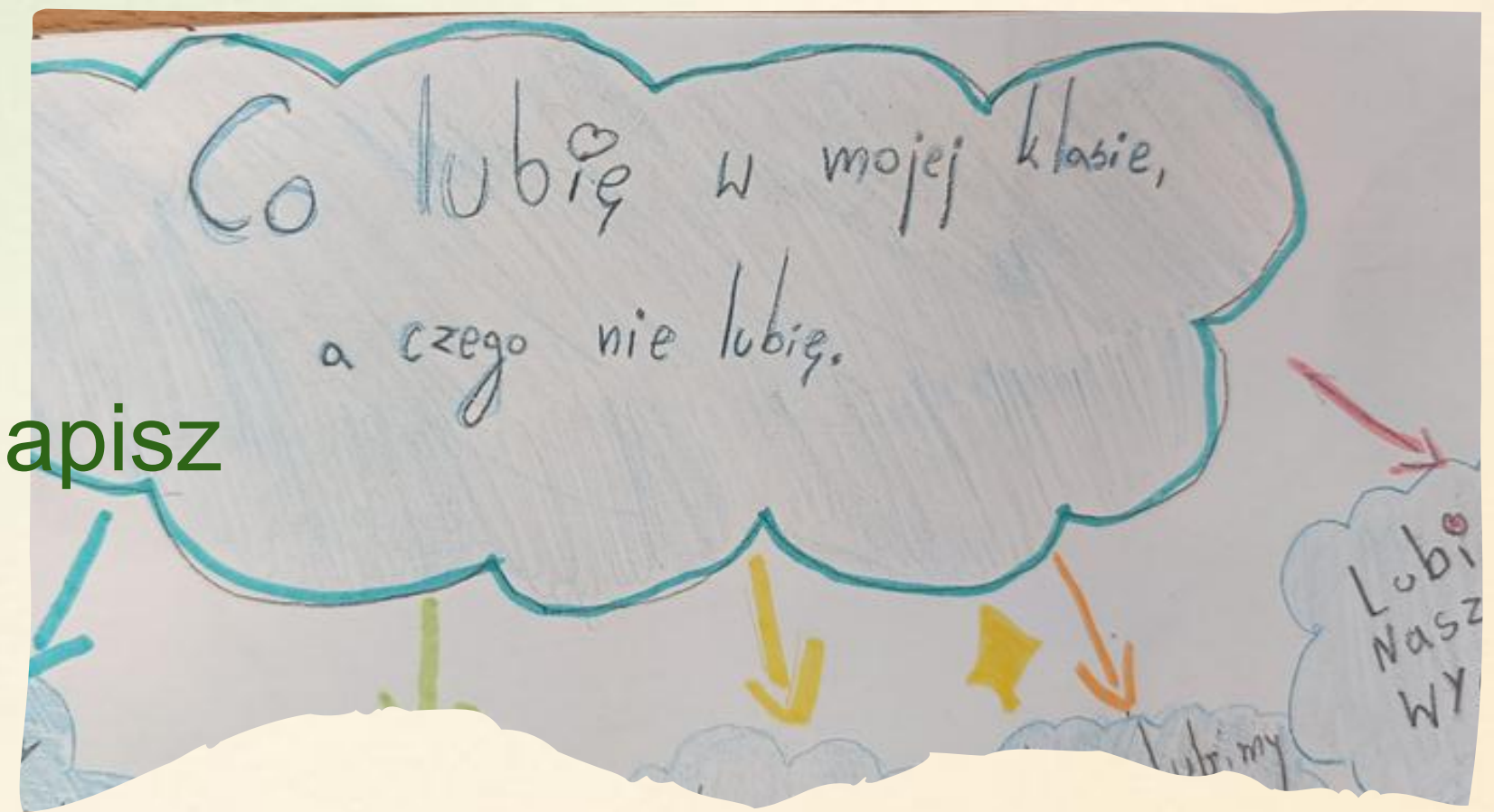
Średnia liczba punktów dla standardu II dla wszystkich badanych grup: **4,2**

Problem priorytetowy: 31% uczniów deklaruje, że nie odczuwa pozytywnej motywacji oraz docenienia ze strony nauczycieli.

Realizowane w szkole działania wymagają dalszego wzmocnienia, w szczególności w obszarze wspierania komunikacji między pracownikami oraz integracji i współpracy uczniów, których niedostateczny poziom sprzyja powstawaniu napięć i konfliktów rówieśniczych, a także wpływa na ograniczenie skuteczności działań prozdrowotnych i wychowawczych.

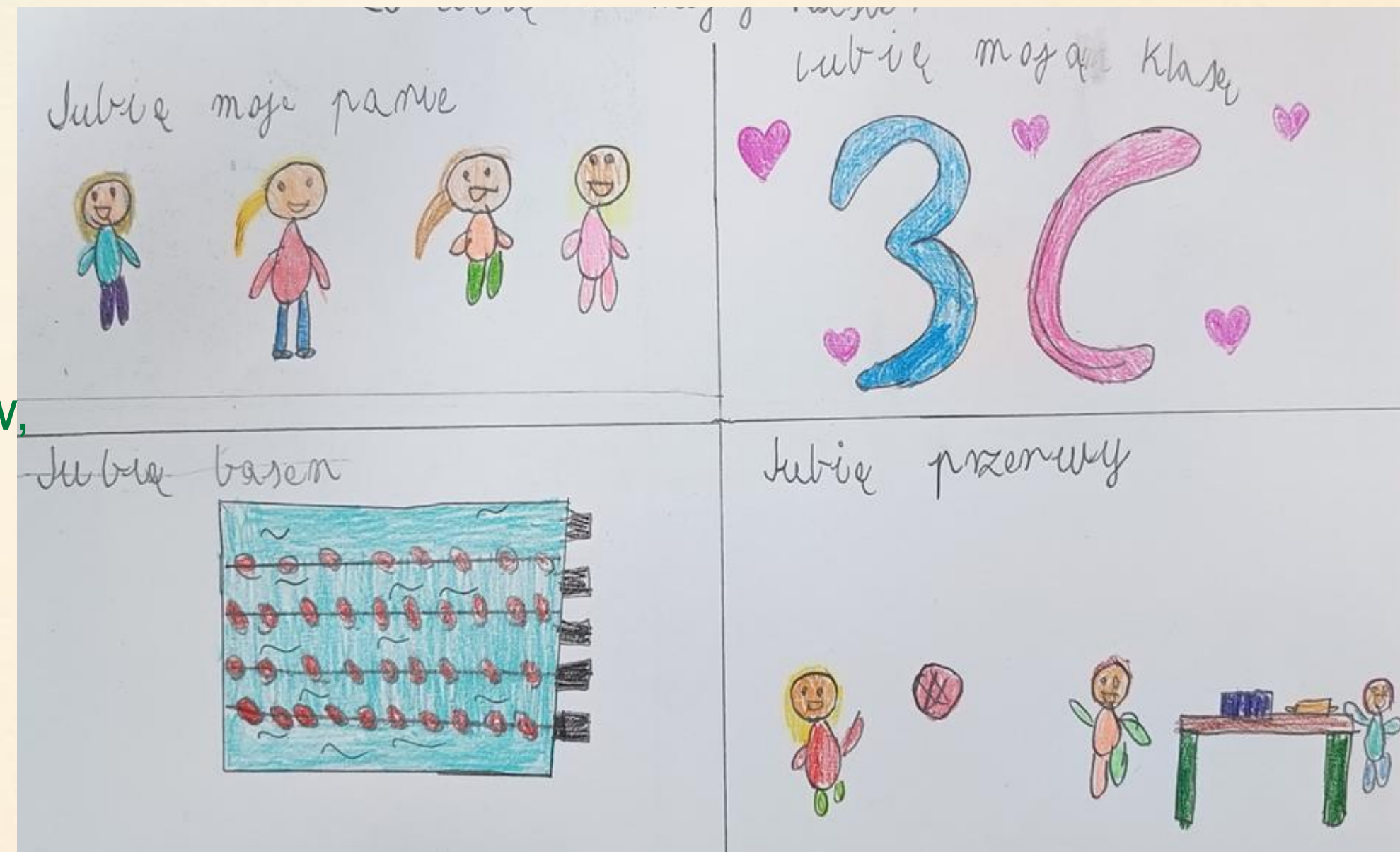
Badanie klimatu społecznego klasy
z perspektywy uczniów klas III szkoły
podstawowej za pomocą techniki narysuj i napisz

**“Co lubię w mojej klasie a czego
nie lubię?”**



Badane wymiary:

- relacje między uczniami,
- relacje między uczniem a nauczycielem,
- zachowanie uczniów na lekcji i podczas przerw,
- przedmioty, zadania, czynności szkolne,
- wyjazdy i imprezy.



Liczba badanych uczniów: 49

Korzystne elementy klimatu społecznego, co uczniowie lubią w klasie?

Najczęstsze odpowiedzi uczniów to:

- uczniowie lubią swojego wychowawcę oraz nauczyciela współorganizującego kształcenie,
- zabawy ruchowe, swobodny czas na szkolnym placu zabaw,
- zajęcia komputerowe,
- przyjaźnie.



Lubię leżeć w-F
Lubię leżeć W-F



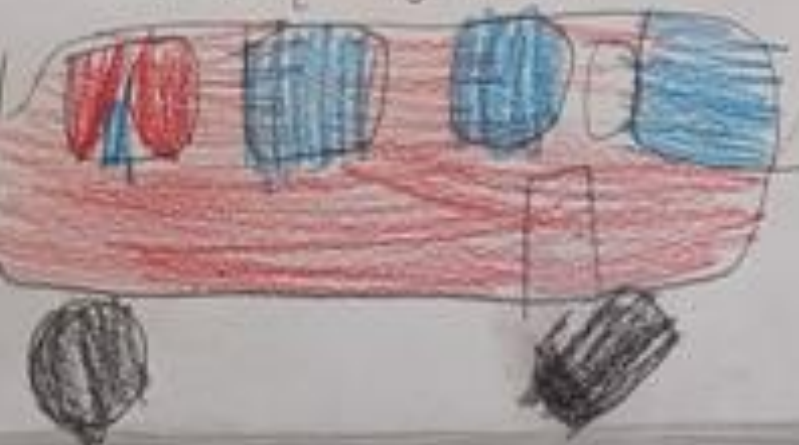
Lubię w mojej klasie
EL ASIA?



Lubię moją
przyjaciół



Lubię wyjechać



Lubię panią Monikę



Lubię w mojej klasie panią Monikę,
ponieważ jest miła



co lubię w mojej klasie?

W mojej klasie lubię moich kolegów



Lubię w mojej klasie, kiedy jedziemy
na wycieczki.



W mojej klasie lubię, kiedy idziemy
na lekcję W-F.

LEGNA 7



Niekorzystne elementy klimatu społecznego - słabe strony.

Czego uczniowie nie lubią w klasie:

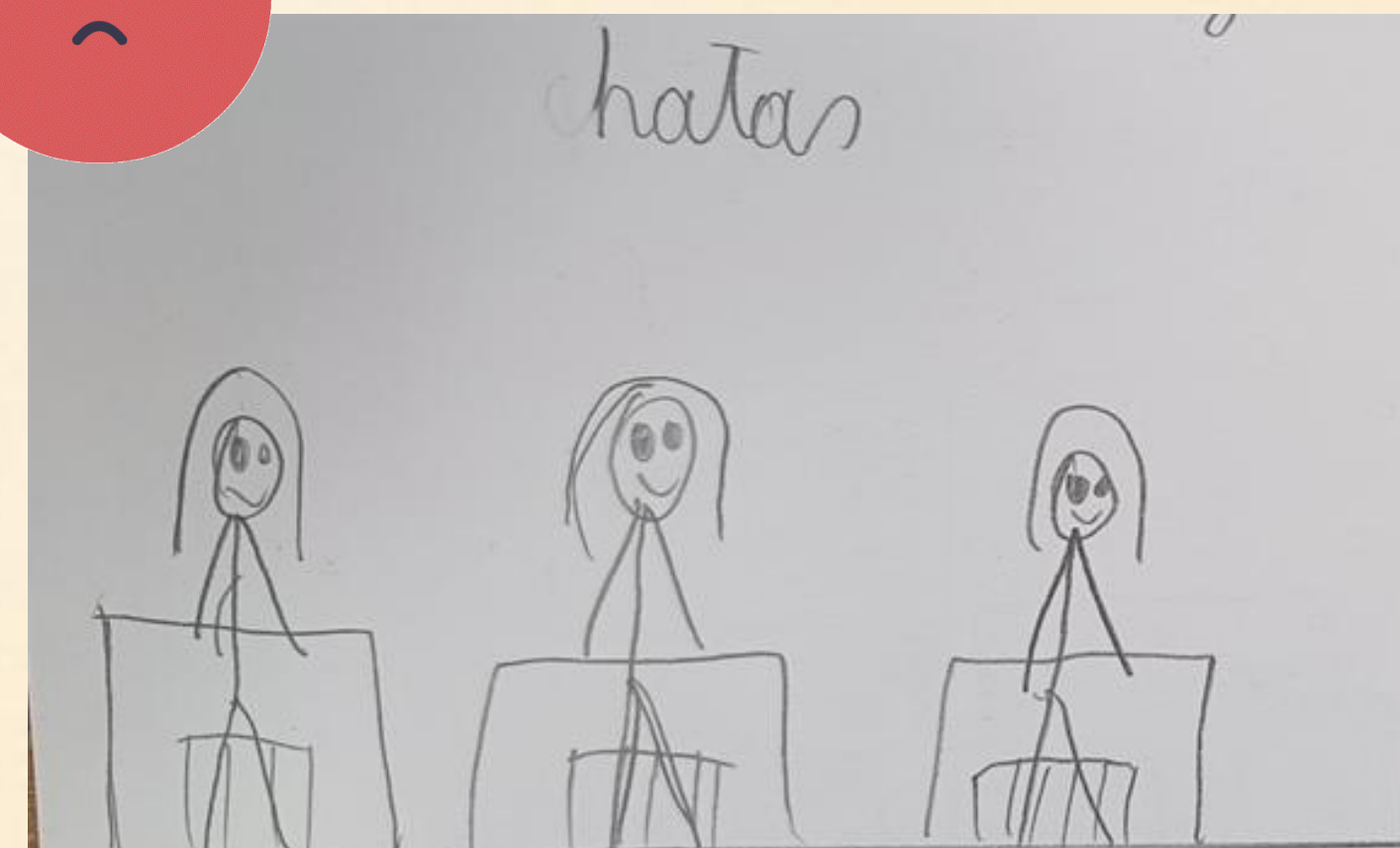
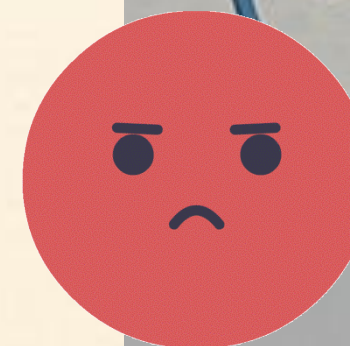
- uczniowie nie lubią lekcji na zastępstwie pod nieobecność wychowawcy,
- występów publicznych na forum innych klas edukacji wczesnoszkolnej,
- spóźnień innych dzieci kiedy trwa lekcja oraz zbędnych pytań od nieuważnych osób.

Problem priorytetowy: Znaczna grupa uczniów (35%) z klas III deklaruje wysoki

poziom hałasu w szkole oraz stres związany z wystąpieniami publicznymi.

Budowanie pozytywnego klimatu społecznego w klasie poprzez działania, sprzyjające koncentracji,

poczuciu bezpieczeństwa oraz efektywności procesu dydaktycznego.



NIE LUBIĘ

PRZERWY



nie lubię jak jest głośno



Badanie klimatu społecznego klasy z perspektywy uczniów klas

V szkoły podstawowej za pomocą techniki pracy pisemnej.

Temat: "Jak mi się żyje w mojej klasie?"

Liczba badanych uczniów: 52

Wymiary klimatu społecznego:

- samopoczucie,
- relacje nauczyciel - uczeń,
- relacje między uczniami,
- możliwości efektywnej pracy na lekcjach i obciążenie pracą szkolną,
- wyjazdy, imprezy szkolne/klasowe.

Co lubię w mojej klasie, czego nie lubię?
Lubię w mojej klasie to że jest miła atmosfera. Mam dużo przyjaciół. Spotykamy się z sobą czasami miło i przyjemnie. Długo się z nimi spotykamy. Możemy z sobą porozmawiać. Lubię w mojej klasie że jest dużo miłych przyjaciół. Lubię też to że zawsze można o czymś porozmawiać i lubi to że w mojej klasie nie jest aż tak dużo ludzi jak w innych. Nie lubię w mojej klasie że jest kilka bardzo nie miłych osób. Nie lubię jak chłopcy są nie miłi, i jak nie chłopcy robią coś czego nie wolno a to się zdarza często. Nie lubię w mojej klasie jak pani jest nie miła i jak mamy dużo lekcji i sprawdzianów. Nie lubię jak pani nam wyjeżdża i nie ma radości dużo dziełkich prac domowych i jak są wieczorne zajęcia kartkówki. Nie lubię jak kłaniamy się? byle powada.

Co lubię w mojej klasie, czego nie lubię?
Lubię moje koleżanki i przyjaciółki są fajne, miłe pomagają w różnych sprawach. Chłopaków średnio lubię bo robią dziwne rzeczy dużo się wygłupiają czasami wyzywają, ale trochę są miłe chociaż czasami są nie miłi. Lubię jeszcze lekcje np. Biologia, Matematyka, polski, plastyka, angielski i wf. Mamy miłą wychowawczyni robi nam wyjazdy, fajnie są prowadzą super lekcje. Czasem się po szkole dlatego bo podobały mi się lekcje, mamy miłe panie. Dobrze że mamy zdrowe rzeczy w sklepiku trzeba się zdrowo odżywiać. Super że zrobili kanapy na korytarzu. Bardzo lubię się uczyć.

Co lubię w mojej klasie, a czego w niej nie lubię? W mojej klasie lubię to że mam tu fajne koleżanki. Z całą klasą staramy się o mniej sprzeczek i częstszą integrację. Lubię również to że możemy na sobie polegać i gadać z nimi o różnych problemach. W mojej klasie jest dużo uśmiechów i radości i to właśnie lubię w mojej klasie. Czego nie lubię. Nie lubię tego że na przerwach często jest głośno i że trzech poszczególnych chłopców się bije.

Badanie klimatu społecznego klasy za pomocą pracy pisemnej.

Korzystne elementy klimatu społecznego -
pozytywnego życia w klasie, to, co uczniowie lubią -
mocne strony.

- Pozytywne relacje z nauczycielami, oparte na zrozumieniu i szacunku do problemów uczniowskich.
- Ciekawe i angażujące metody i formy pracy na lekcjach.
- Wspólne klasowe inicjatywy, tworzące przyjemną atmosferę.
- Współpraca rówieśnicza w szkole i poza nią.



Niekorzystne elementy klimatu społecznego (negatywy życia w klasie, to, czego uczniowie nie lubią) – słabe strony :

- Pojawiają się konflikty, które nie zawsze są rozwiązywane w sposób spokojny i konstruktywny.
- Niektórzy uczniowie czują się pomijani lub wykluczani z aktywności rówieśniczych.
- Zdarzają się złośliwe komentarze, wpływające na atmosferę w klasie i relacje rówieśnicze.



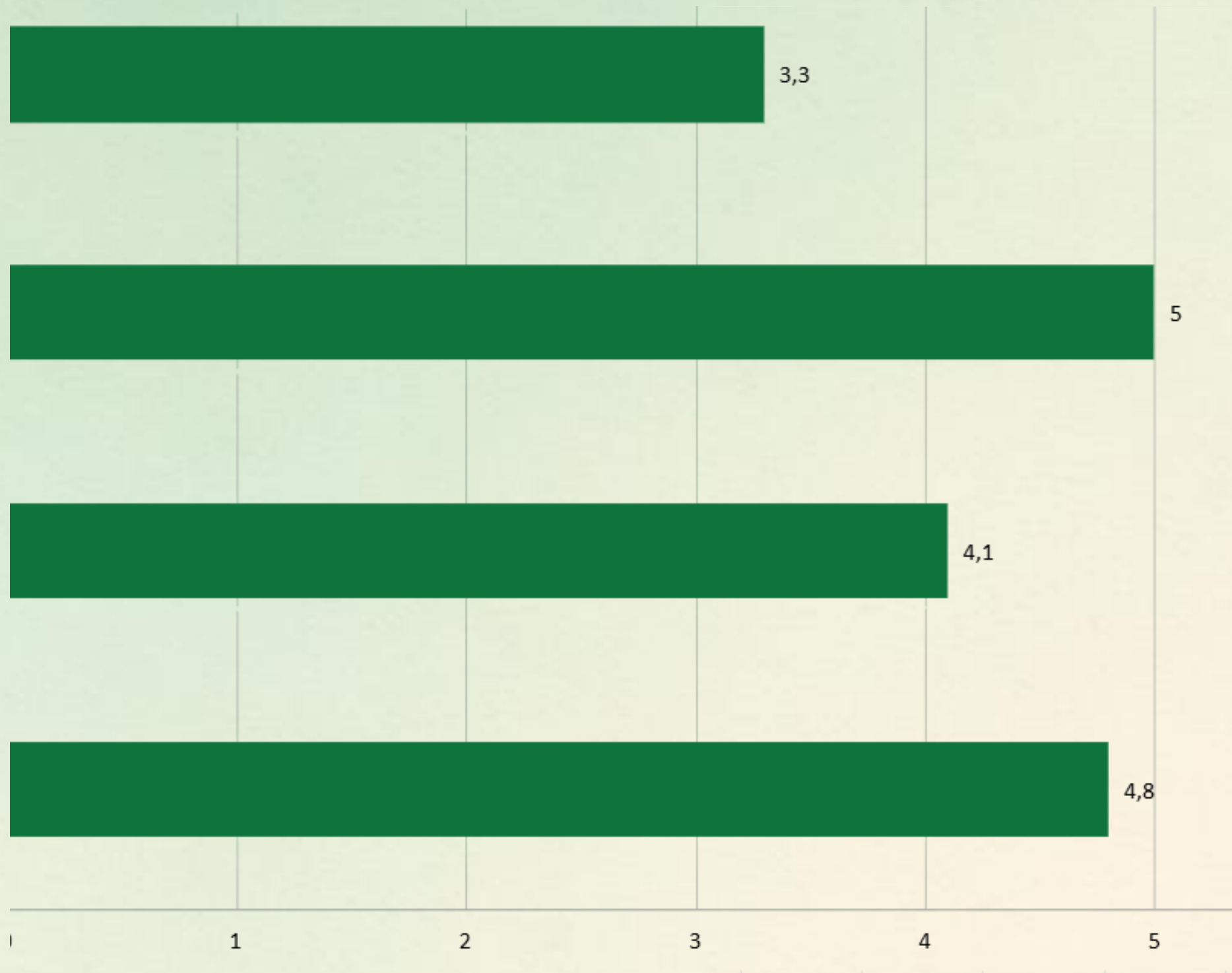
Problem priorytetowy: Trudności w zakresie rozwiązywania konfliktów w relacjach rówieśniczych uczniów.

Niewystarczające umiejętności komunikacyjne między uczniami prowadzą do częstych konfliktów, wykluczania niektórych osób z grupy, trudności w nawiązywaniu pozytywnych relacji rówieśniczych oraz obniżonego poczucia bezpieczeństwa emocjonalnego w klasie, co negatywnie wpływa na atmosferę nauki, komfort psychiczny uczniów i efektywność pracy zespołowej.

Standard Trzeci



Szkoła realizuje edukację zdrowotną uczniów, nauczycieli i pracowników niepedagogicznych oraz dąży do poprawy jej skuteczności.



Edukacja zdrowotna nauczycieli i pracowników niepedagogicznych

Działania dla poprawy jakości i skuteczności edukacji zdrowotnej

Aktywny udział uczniów w procesie edukacji zdrowotnej, współpraca z rodzicami i społecznością lokalną

Realizacja edukacji zdrowotnej zgodnie z podstawą programową kształcenia ogólnego

Średnia liczba punktów dla standardu III to: **4,3**

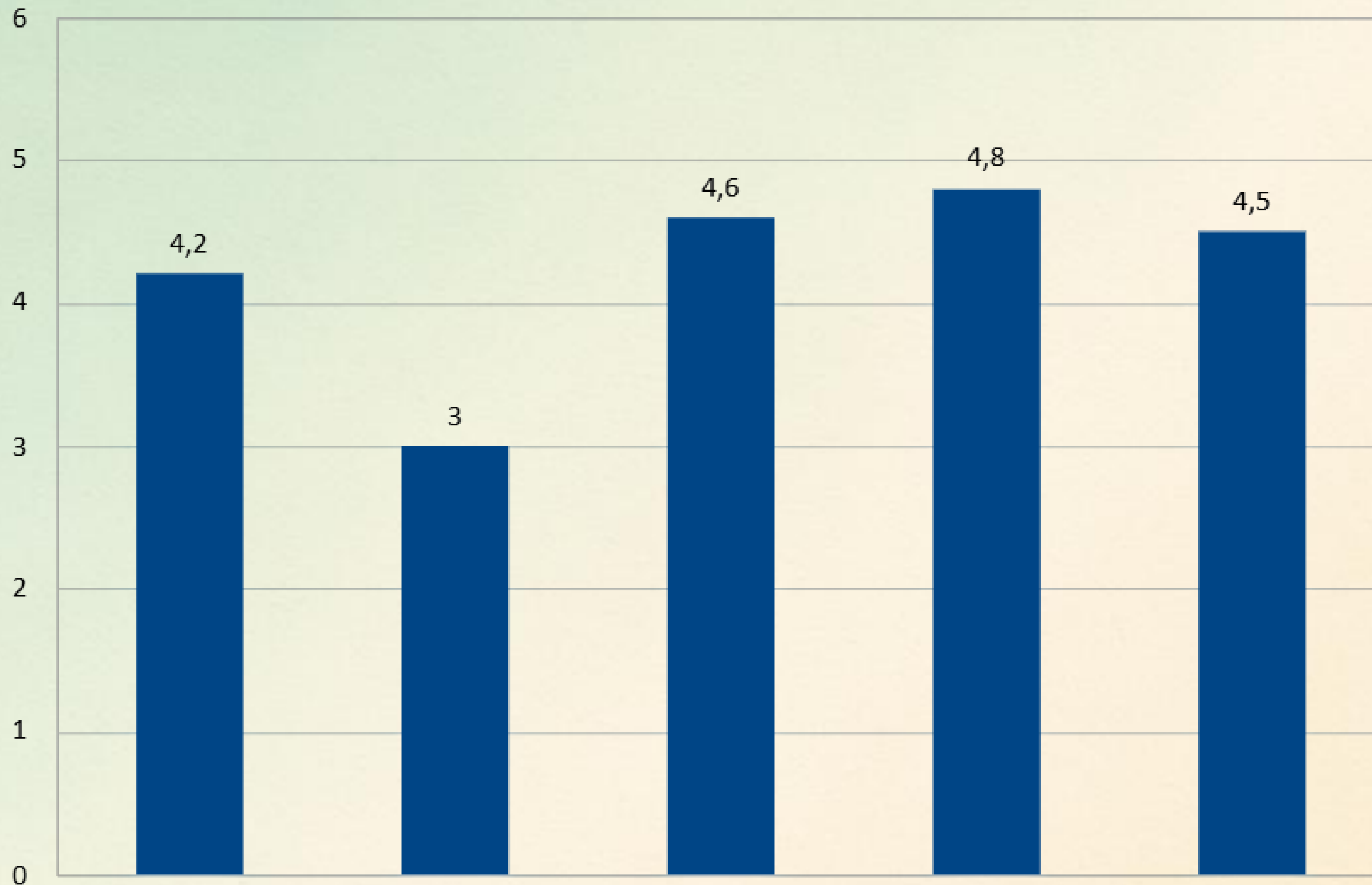
Problem priorytetowy: 68% pracowników niepedagogicznych wskazuje na brak szkoleń z edukacji zdrowotnej.

Wzmacnianie zaangażowania uczniów, rodziców i pracowników w działania prozdrowotne wpływające na mniejszą świadomością na temat dbania o zdrowie oraz niewystarczające wprowadzenie zdrowych nawyków w codziennym życiu.

Standard Czwarty



Warunki i organizacja nauki i pracy sprzyja zdrowiu oraz dobremu samopoczuciu uczniów, nauczycieli i innych pracowników szkoły oraz współpracy z rodzicami.



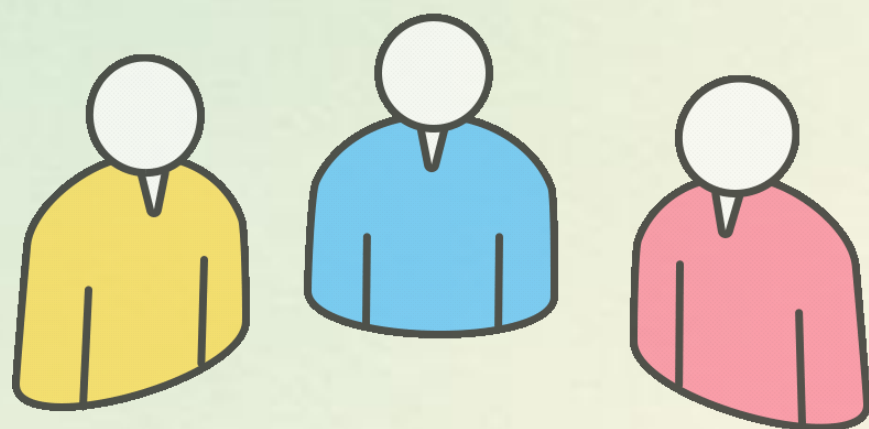
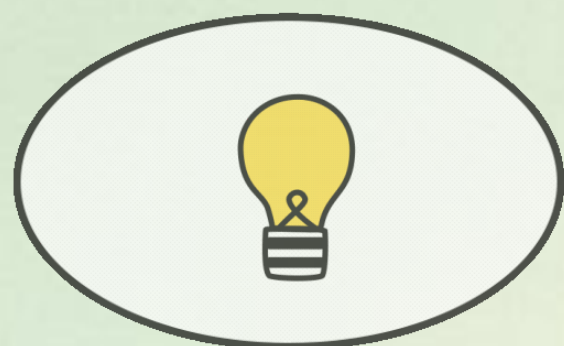
Wybrane pomieszczenia i wyposażenie szkoły, organizacja pracy w szkole oraz działania na rzecz ochrony środowiska

Czystość w szkole

Organizacja przerw międzylekcyjnych

Wychowanie fizyczne oraz aktywność fizyczna członków społeczności szkolnej

Żywnienie w szkole



Średnia liczba punktów dla standardu IV
dla wszystkich badanych grup: **4,2**

Problem priorytetowy: 65% uczniów deklaruje nieprawidłowości w zakresie utrzymania czystości i porządku w toaletach uczniowskich.

Funkcjonowanie szkoły w obszarze promocji zdrowia wymaga dalszego doskonalenia, szczególnie w zakresie organizacji posiłków, utrzymania czystości i porządku, redukcji hałasu oraz współpracy z rodzicami, co ma wpływ na poziom świadomości prozdrowotnej całej społeczności szkolnej.

Średnia ocena po przeliczeniu wszystkich standardów: 4,3

Problem priorytetowy do rozwiązania:

Występowanie wśród uczniów zachowań związanych z hejtem: wykluczanie rówieśnicze, wyśmiewanie, agresja.

Głównym naszym celem będzie wzmocnienie spójnych i trwałych działań szkoły w zakresie profilaktyki zdrowia oraz przeciwdziałania hejtowi i wykluczeniu rówieśniczemu w celu podniesienia świadomości zdrowotnej, poczucia bezpieczeństwa.



Mocne strony szkoły:

Projekt grantowy „Sklepik szkolny – nasz mały biznes”

„Sklepik szkolny – nasz mały biznes” łączy edukację zdrowotną, przedsiębiorczość oraz kształtowanie prawidłowych nawyków żywieniowych uczniów.

Organizacja i prowadzenie projektu grantowego jest możliwe dzięki patronatowi Urzędu Miasta Legionowo. Partnerem zewnętrznym projektu jest Państwowa Powiatowa Stacja Sanitarno-Epidemiologiczna w Legionowie.

W ramach projektu dwadzieścioro uczniów aktywnie uczestniczy w tworzeniu i funkcjonowaniu szkolnego sklepiku, którego oferta została zaplanowana zgodnie z zasadami zdrowego żywienia. Projekt ma charakter praktyczny i interdyscyplinarny – łączy treści z edukacji zdrowotnej, matematyki, techniki oraz zajęć z wychowawcą. Uczniowie brali udział w analizie oferty produktowej, planowaniu sprzedaży, promocji zdrowych wyborów oraz przygotowywaniu materiałów informacyjnych dla społeczności szkolnej (plakaty, gazetki, hasła promujące zdrowe odżywianie). Sklepik jest prowadzony przez uczniów, którzy pracują w nim każdego dnia, w wyznaczonych dyżurach. Asortyment sklepiku jest zgodny z ustawą produktów dozwolonych do sprzedaży w sklepikach szkolnych, zwracamy na to szczególną uwagę. Na miejscu wykonywane są świeże kanapki, sałatki, naleśniki. Uczniowie zaplanowali urozmaicone menu na każdy dzień tygodnia, w którym mogą zjeść swoją ulubioną potrawę, sałatkę, przekąskę. Sklepik szkolny posiada obok strefę ze stolikami i krzesłami zaaranżowaną przez uczniów, gdzie można spokojnie zjeść zakupione produkty, drugie śniadanie. Z zakupów sklepiku korzysta ok 80% uczniów klas 1-8, 70 % nauczycieli i pracowników administracji. Projekt „Sklepik szkolny – nasz mały biznes” cieszy się ogromną popularnością wśród społeczności szkolnej. Na sukces tego projektu składa się wiele czynników, a przede wszystkim: koleżeńska atmosfera, wykonywane codziennie na miejscu kanapki i ulubione sałatki naszych uczniów i pracowników, zaangażowanie młodzieży szkolnej w projekt na każdym jego etapie oraz dbałość o kulturę zachowania uczniów. Sklepik szkolny jest miejscem estetycznym, zaprojektowanym, tak, by uczniowie mogli czuć się bezpiecznie. W celu zapewnienia bezpieczeństwa uczniom, korytarz przy sklepiku szkolnym jest monitorowany przez nauczycieli dyżurujących, którzy zwracają uwagę na kulturę zachowania uczniów oraz przestrzeganie zasad bezpieczeństwa podczas spożywania posiłków. Cyklicznie nasz sklepik jest promowany w lokalnych mediach. Podczas wymiany doświadczeń z innymi placówkami edukacyjnymi, staliśmy się wzorem do naśladowania, czego efektem jest powstawanie takich miejsc w innych legionowskich szkołach.

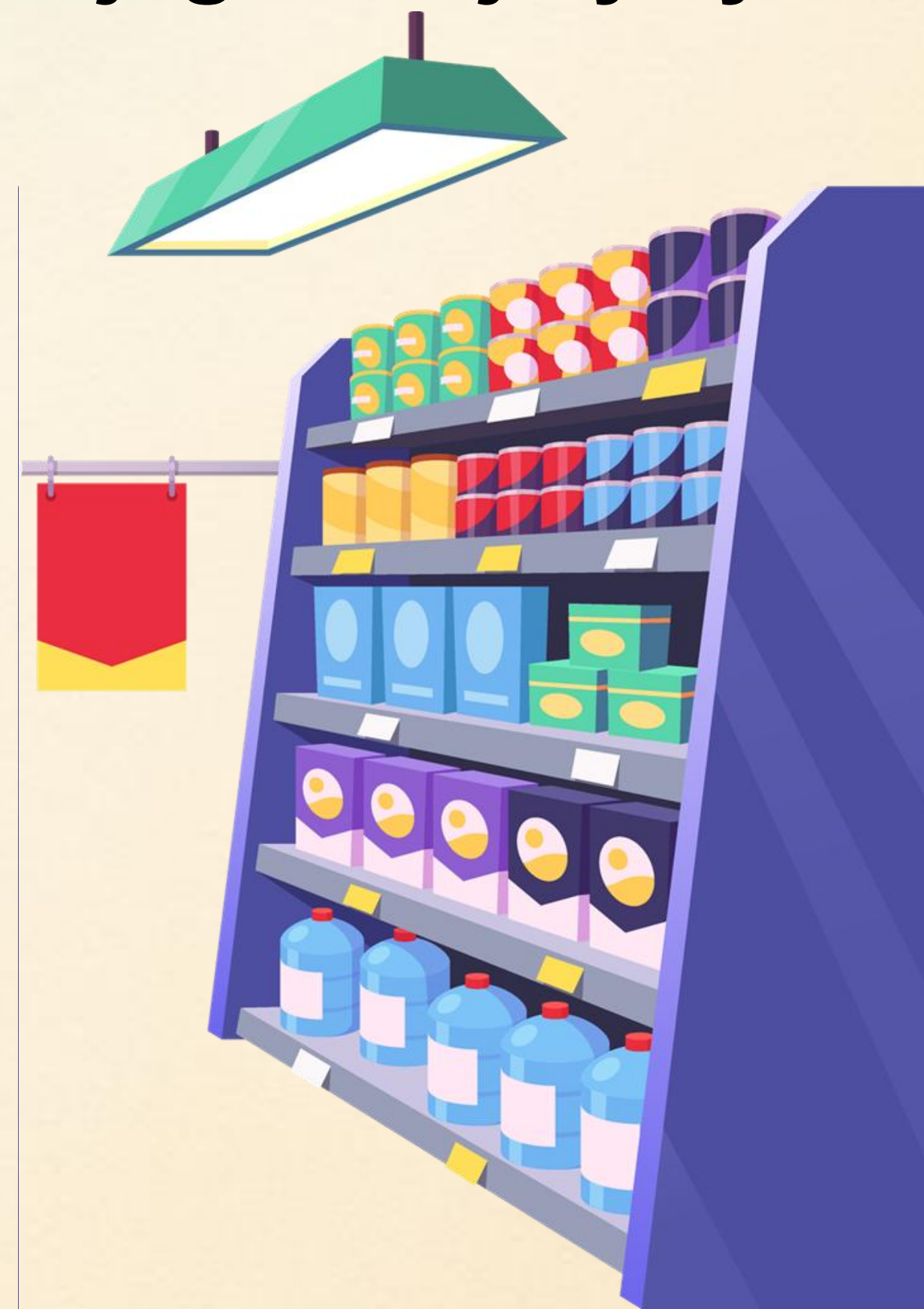
Realizacja działań profilaktycznych i badań prozdrowotnych wśród uczniów i nauczycieli

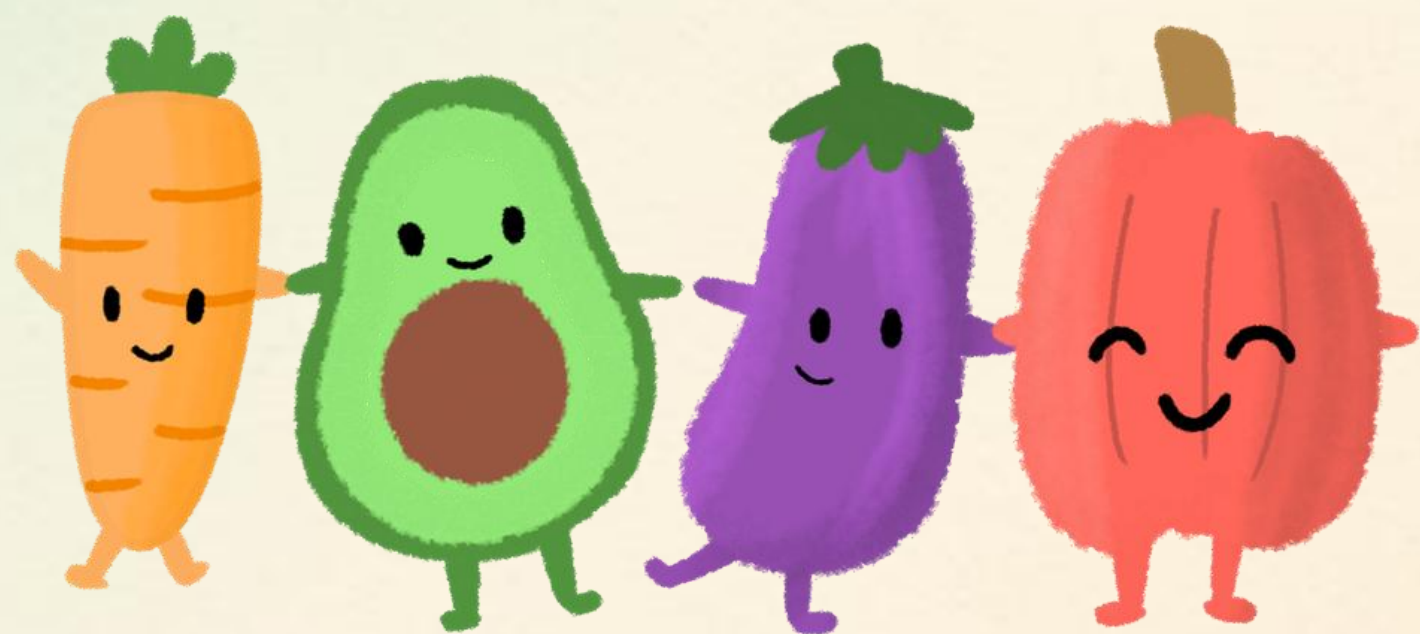
W ramach działań Szkoły Promującej Zdrowie prowadzone są również praktyczne działania profilaktyczne i diagnostyczne, które wykraczają poza standardowe działania edukacyjne i stanowią istotny element budowania kultury zdrowia w szkole.

Wśród nich realizowane są m.in. pomiary poziomu glukozy we krwi (cukru) wśród pracowników, wykonywane w warunkach kontrolowanych, z zachowaniem zasad bezpieczeństwa i za zgodą uczestników. Działania te mają charakter edukacyjno-profilaktyczny – uczniowie i nauczyciele mogą w praktyce zobaczyć, jak funkcjonuje podstawowa diagnostyka zdrowotna oraz jakie znaczenie mają wyniki w kontekście stylu życia i profilaktyki chorób cywilizacyjnych, w tym cukrzycy. Społeczność szkolna wie jak rozpoznać objawy spadku/nadmiaru cukru i pomóc osobie dotkniętej cukrzycą, otoczyć ją wsparciem i zrozumieniem. Coroczne spotkania podczas Światowego Dnia Cukrzycy obfitują w aktywności dla całej społeczności szkolnej, którym towarzyszy edukacja, działanie w praktyce, wywiady z uczniami i pracownikami zmagającymi się z cukrzycą, wsparcie dla nich i ich rodzin. Przeprowadzenie badań przesiewowych w naszej szkole w kierunku cukrzycy typu 1 w ramach projektu Ident1fi pozwoliło na wczesne wykrycie ryzyka rozwoju cukrzycy typu 1 wśród naszego ucznia.

Projekt grantowy

“Sklepik szkolny - nasz mały biznes” i jego inicjatywy.









Poniedziałek

- kanapka z jajecznicą
- naleśniki z dżemem
- sałatka owocowa

Wtorek

- kanapka z mozzarellą
- makaron z pesto
- sałatka owocowa
- gofry
- deser z musli

Środa

- kanapka z pastą jajeczną
- sałatka gyros
- kebab

Czwartek

- sałatka owocowa
- kanapka z mozzarellą
- sałatka grecka
- deser z musli
- gofry

Piątek

- sałatka z tuńczykiem
- kanapka z tuńczykiem
- tortilla z lososiem

NIE MIÓRKA





Projekt grantowy

“Sklepik szkolny - nasz mały biznes” i jego inicjatywy.



Strefa ciszy...





Silence

Ochrona środowiska i profilaktyka



Powiatowy konkurs - Myśl globalnie działaj lokalnie.





**Cykliczne
zbiórki
elektrośmieci.**



**Akcja:
Sprzątanie
świata.**



Szczepienie przeciwko HPV (Human Papilloma Virus)



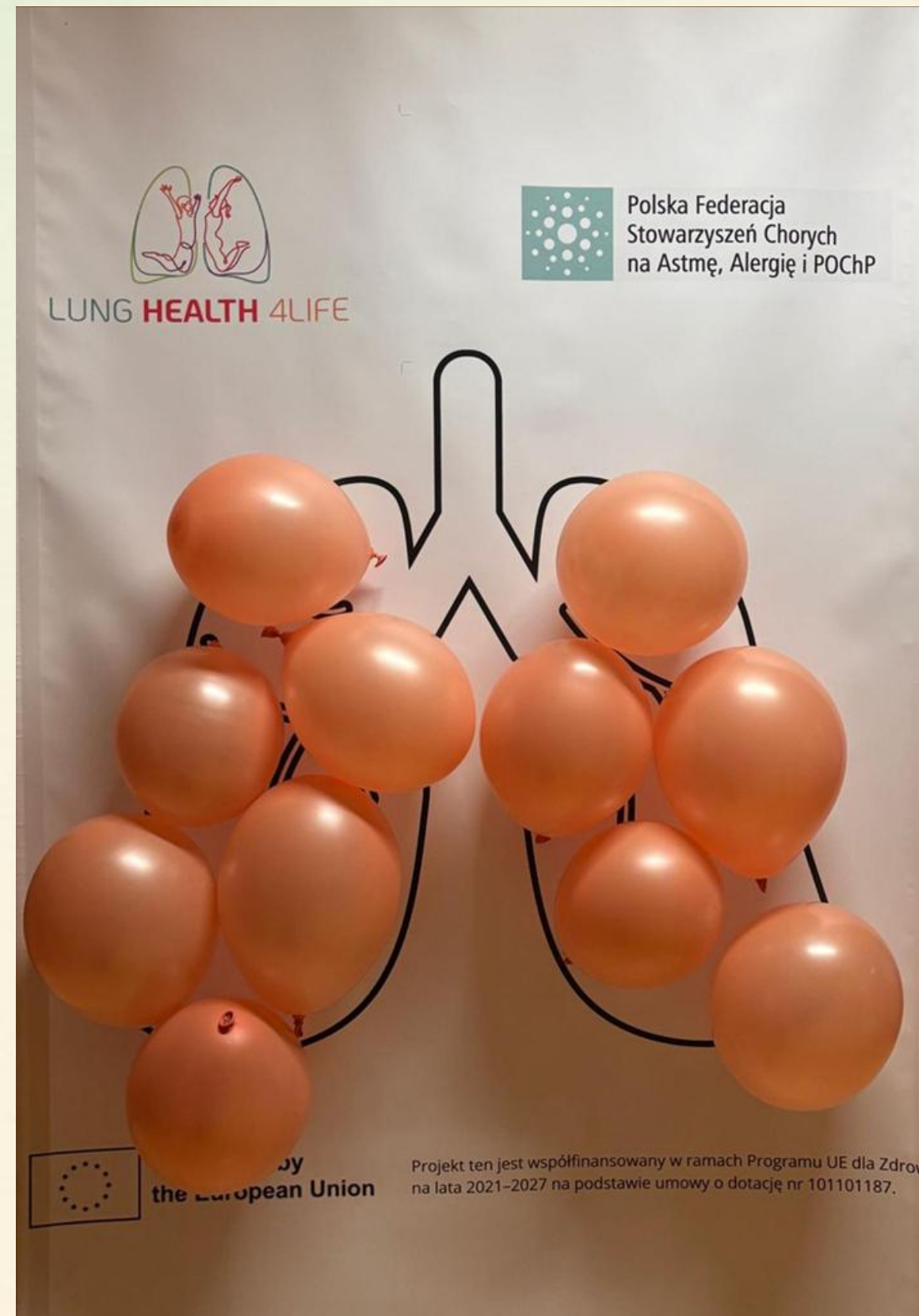
Szczepienia wykonywane przez personel Centrum Medycznego Goldemed w Legionowie. Przyjazna atmosfera, spokój oraz doświadczenie nade wszystko.



Profilaktyczne badanie stóp oraz wad postawy u dzieci.



Profilaktyka zdrowia płuc - projekt LunhHealth 4life.



Profilaktyka cukrzycy.









Światowy

Dzień Walki

z Kaczy

Aktywność fizyczna w naszej szkole





#2kwietnia

NIEBIESKIE
IGRZYSKA



Klasy I - III





TURNIEJ GR

SZKOŁA SPEC

„I Ty możesz zostać mistrzem” – turniej organizowany przez Polski Związek Zapaśniczy oraz Ministerstwo Sportu i Turystyki

„Wf z klasą”

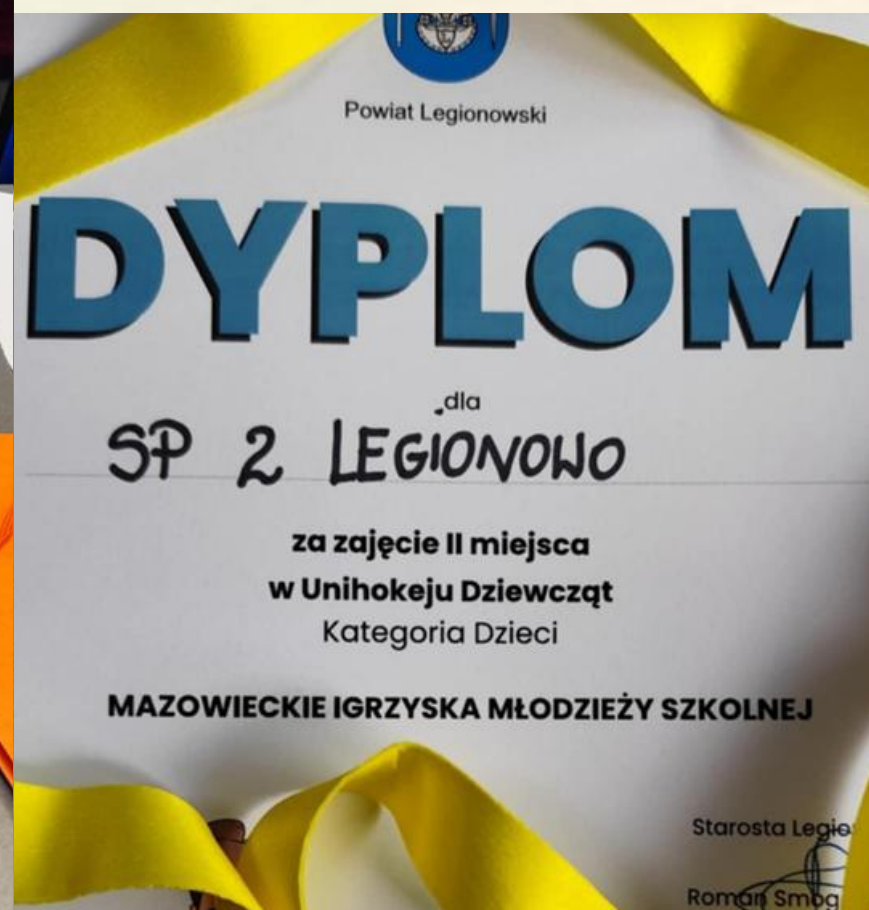
“Dzień pustej klasy”, lekcje w terenie, spotkanie z Olimpijczykiem





Klasy IV- VIII

Mazowieckie Igrzyska Młodzieży Szkolnej
miasto, powiat, między powiat, województwo, ogólnopolskie

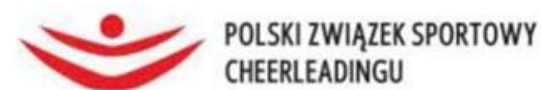


Osiągnięcia

- VI miejsce w województwie
- I miejsce w powiecie
- I miejsce w mieście



Cheerleaderki otrzymały prestiżowe powołanie do Kadry Narodowej i reprezentują Polskę w Orlando



POLSKI ZWIĄZEK SPORTOWY
CHEERLEADINGU

L.dz.: 159/10/PZSC/2025

Warszawa, 9.10. 2025 r.

POWOŁANIE DO KADRY NARODOWEJ

Polski Związek Sportowy Cheerleadingu
na podstawie wyników Mistrzostw Polski 2025 powołuje

drużynę **BDS Cheer One**
z klubu **Brothers Dance Studio Legionowo**

do Kadry Narodowej na International Cheerleading Cup ICU

ORLANDO 2026 w kategorii

Freestyle Pom Youth Drużyny

Koszty współzawodnictwa w zawodach międzynarodowych w całości pokrywa klub macierzysty.

Sylwiana Półtasińska
Sylwiana Półtasińska
Kapitan Reprezentacji Polski
w Cheerleadingu Sportowym

Leszek Cichocki
Leszek Cichocki
Przewodniczący
Polskiego Związku Sportowego Cheerleadingu

POLSKI ZWIĄZEK SPORTOWY CHEERLEADINGU

ul. Ossowska 85 D lok. 1, 05-220 Zielonka
KRS: 0000723040, NIP: 1182169141
tel. +48 602 522 586, www.pzsc.pl





Made with
VideoShow



© European School Sport Day Poland

MIĘDZYNARODOWY
CERTYFIKAT
otrzymuje

Zespół Szkolno-Przedszkolny nr 2 w Legionowie

za aktywny udział w Europejskim Dniu Sportu Szkolnego 2025.

Dziękujemy za zaangażowanie w promowanie aktywności fizycznej oraz wspieranie idei edukacji w ruchu wśród dzieci i młodzieży.

26 września 2025

Jakub Kalinowski
Jakub Kalinowski
Prezes Fundacji V4Sport

ORGANIZATOR: SFINANSOWANO ZE ŚRODKÓW: PARTNER MIEDZYNARODOWY: PARTNERZY KRĄSOWI: PATRONAT HONOROWY:



Wyniki autoewaluacji

RAPORT KOŃCOWY Z AUTOEWALUACJI

Załącznik VI

1. Ocena standardów i wybór problemów priorytetowych

Standard	Średnia liczba punktów	Problem priorytetowy
1	2	3
Koncepcja pracy szkoły, jej struktura i organizacja sprzyjają uczestnictwu społeczności szkolnej w realizacji działań w zakresie promocji zdrowia oraz ich skuteczności i długofalowości	4,52	Brak odpowiedniego przepływu informacji w obszarze promocji zdrowia pracowników oraz organizacji szkoleń
Klimat społeczny szkoły sprzyja zdrowiu i dobremu samopoczuciu uczniów, nauczycieli i innych pracowników szkoły oraz rodziców uczniów	4,2	<p>Występowanie trudności w zakresie rozwiązywania konfliktów w relacjach rówieśniczych uczniów.</p> <p>Znaczna grupa uczniów (35%) z klas III deklaruje wysoki poziom hałasu w szkole oraz stres związany z wystąpieniami publicznymi.</p> <p>Niedostateczna komunikacja i współpraca wśród uczniów, rodziców i pracowników szkoły.</p> <p>Brak odpowiedniego przepływu informacji w obszarze promocji zdrowia pracowników oraz organizacji szkoleń.</p>
Szkoła realizuje edukację zdrowotną uczniów, nauczycieli i pracowników niepedagogicznych oraz dąży do poprawy jej skuteczności	4,3	30 % pracowników niepedagogicznych wskazuje na brak szkoleń z edukacji zdrowotnej
Warunki oraz organizacja nauki i pracy sprzyjają zdrowiu i dobremu samopoczuciu uczniów, nauczycieli i innych pracowników szkoły oraz współpracy z rodzicami	4,2	65% uczniów deklaruje nieprawidłowości w zakresie utrzymania czystości i porządku w toaletach uczniowskich.



Skład Zespołu Promocji Zdrowia
w ZSP nr 2 w Legionowie SP2:

Marta Mazur – koordynator

Dominika Zuchalska

Emilia Kwiatkowska

Ilona Tymrakiewicz

Justyna Wróblewska

Kamila Figurska

Łukasz Ruszczyk

Małgorzata Szutkowska

Monika Banak

Natalia Rucz

Paweł Kolański